



Figure 47.1.

Le Massacre des Innocents

McGill, LRCS, MS 109, fol. 80^v

TITRE

Officium beate Marie secundum usum Romanum

NATURE OU GENRE DE L'ARTÉFACT

Livre d'Heures manuscrit

LANGUE

Latin

USAGE LITURGIQUE

Usage de Rome

DATE ET LIEU DE RÉALISATION

Vers 1500-1510, Bruges

ARTISTE OU ATELIER

Cornelia van Wulfscherchke

NOMBRE DE MINIATURES

6

LIEU DE CONSERVATION ET COTE ACTUELLE

Montréal, McGill, LRCS, MS 109

Horæ à l'usage de Rome

MONTRÉAL, MCGILL, LRCS, MS 109

PRÉSENTATION

Ce livre de très petit format, facile à glisser dans la poche, s'ouvre sur des pages décorées en trompe-l'œil dans le style dit ganto-brugeois, c'est-à-dire sur un décor composé d'un semis aéré de fleurs éparses sur fonds colorés auxquelles s'entremêlent des insectes et des oiseaux au naturel¹.

Parmi les six miniatures conservées, le programme iconographique affiche une variante flamande typique avec l'image du Massacre des Innocents à Vêpres (figure 47.1), préférée à la Fuite en Égypte comme dans les livres d'Heures produits en France. Ce manuscrit devait d'ailleurs compter d'autres enluminures, comme le suggère l'analyse codicologique, car plusieurs miniatures, qui formaient des pages doubles avec la page en regard, ont été excisées. L'ancrage flamand se manifeste également par les traces des courants artistiques qui ont influencé l'artiste, comme ce lit rouge mis à la mode par Roger der Weyden en 1435 dans son triptyque de l'Annonciation (figure 47.2), ou encore l'architecture urbaine flamande des scènes extérieures (figures 47.1, 47.4 et 47.8). Sans doute la piété de tendance franciscaine chez le commanditaire est-elle à l'origine d'une rare

représentation du roi David portant la bure de cet ordre en signe de pénitence (figure 47.8).

Les miniatures ont été peintes par une carmélite du couvent de Sion à Bruges, Cornelia van Wulfscherchke, d'après les comparaisons que nous avons établies avec deux livres d'Heures qui lui ont été attribués par A.M. As-Vijvers (2013, p. 326-327). Il s'agit des Heures Széchényi, conservées à Budapest, et des Heures J & G, maintenant en mains privées.

Pour mémoire, en 1998, A. Arnould a mis au jour une douzaine de manuscrits, dont un livre d'Heures conservé à Terre-Neuve², enluminés dans son couvent par cette religieuse qui, à l'occasion, a collaboré avec les Maîtres de Raphaël de Mercatel. À l'affût des courants en vogue à son époque, la carmélite répète des modèles et leur apporte sa touche personnelle, caractérisée par une certaine vivacité, mais aussi des personnages souvent trapus, au nez droit et épaté, aux yeux réduits à des points noirs posés sur un large visage de forme ovale et, surtout, des mains maladroitement ébauchées, pas toujours proportionnées au reste du corps (As-Vijvers, 2013, p. 319).

L'image de l'Annonciation (figure 47.2) présente une scène intime, à l'intérieur d'une chambre dépouillée dont le seul objet de luxe est ce lit rouge à baldaquin ; les ailes de l'ange, bleues à l'extérieur et blanches à l'intérieur, répondent à la robe bleue de la Vierge, et à la nappe blanche qui recouvre son prie-Dieu. Le visage de cette dernière, presque effacé, porte des marques de la piété affective sous forme de baisers répétés déposés sur lui. Le gris du mur percé d'une seule fenêtre souligne la nature miraculeuse des rayons dorés de la lumière divine incarnée par la descente de l'Esprit saint sous forme de colombe. À quelques variantes près, la composition de la scène, le traitement des figures, la palette des couleurs sont très proches de l'Annonciation dépeinte dans les Heures de Terre-Neuve (figure 47.3).

Dans le cas de la scène de la Visitation (figure 47.4), seules les mains trop grosses déparent les figures féminines, toutes à la joie de leur rencontre. Cette scène peut être rapprochée de la composition de la scène correspondante du manuscrit J & G³, dont un bâtiment présente une architecture identique aux tons pastel, et encore davantage de celle des Heures Széchényi qui affichent un paysage urbain semblable et montre les deux cousines, Marie et Elisabeth, aux mêmes mains pataudes dans des postures similaires,

1. On trouve un style décoratif semblable dans les Heures Masmimes et Bouthillier (notice 46 du présent catalogue).

2. Heures à l'usage de Prémontré, Saint-Jean, Terre-Neuve, bibliothèque de l'Université Memorial, Archives et Collections spéciales, BX 2080 A2 1500 voûte (Arnould, 1998, p. 73-74). Ce manuscrit est consultable en ligne.

3. Scène reproduite dans As-Vijvers, 2013, p. 53, pl. 37 et p. 723, figure 149.

même si leurs positions sont inversées (figure 47.6). En outre, le folio en regard du ms. conservé à Budapest (figure 47.7) présente une mise en page de Laudes en lettres gothiques *rotunda* qui est semblable au folio correspondant du manuscrit de McGill (figure 47.5).

L'image de David en prière (figure 47.8) présente quelques similitudes avec celle des Heures de Terre-Neuve (figure 47.10), surtout dans le traitement du visage, aux cheveux et à la barbe clairsemés, ainsi que du chapeau à rebords fourrés posé sur le sol.

Quant aux motifs végétaux et animaux représentés dans les bordures, ceux-ci sont chargés de symbolique chrétienne et servent à renforcer le message spirituel des textes et des images qu'ils accompagnent. Ainsi, les œillets rouges, symbole de la Passion, ornent le début des Heures de la Croix (fol. 13^r); les roses blanches, signifiant la pureté, apparaissent avec les paons, oiseaux emblématiques du paradis et de l'immortalité, dans les bordures encadrant l'Annonciation (figure 47.2). Les fleurs blanches du pois, symbole de modestie et d'humilité, accompagnent la scène de la Visitation (figure 47.4), le Massacre des Innocents (figure 47.1), David en prière (figure 47.8) ainsi que la page en regard (figure 47.9), alors que les acanthes, emblème de l'immortalité, figurent de façon proéminente sur la bordure du Couronnement de la Vierge (94^v et 89^r)⁴.

L'ancienne reliure du XVIII^e siècle, qui a été conservée, suggère avec les deux mots en italien inscrits sur son dos que le manuscrit a pu séjourner un temps dans ce pays avant d'entreprendre de nouveaux voyages.

Ce livre d'Heures avait tout pour plaire. Facile à transporter sur soi, il liait son commanditaire à des dévotions à l'usage de Rome partagées par la *res christiana*, recréait pour lui le milieu brugeois qui lui était familier et répondait aux pratiques franciscaines qu'il affectionnait grâce à des miniatures peintes par une artiste locale.

4. Pour l'analyse détaillée de la symbolique de la bordure, voir Brendel, 1995, p. 115-116.

DESCRIPTION

Description matérielle

Parchemin; 6,0 × 8,0 cm; justification: 3,5 × 5,0 cm; réglure à l'encre rouge; 17 lignes d'écriture à une colonne; encre brune, encres de couleur, détrempe, or liquide, feuille d'or (lettrines); écriture gothique *rotunda*; foliotation moderne au crayon.

Collation

Foliotation générale du manuscrit: I-II + 170 + III-IV, soit

- i) 1 bifeuillet cousu en parchemin moderne à la garde supérieure;
- ii) 170 feuillets;
- iii) 1 bifeuillet cousu en parchemin moderne à la garde inférieure.

Les folios du corps du manuscrit sont répartis en 22 cahiers⁵ composés de six singletons contenant des miniatures, de deux ternions et de vingt quaternions⁶.

Collation chiffrée: 1⁸⁽⁻⁴⁾, 2⁸, 3^{8[-2M]}, 4^{8[-1M]}, 5^{8[+1M]}, 6⁸, 7^{8[+1M]}, 8^{8[-1M]}, 9^{8[-1M]}, 10^{8[+1M] [-1M]}, 11^{8[+1M]}, 12^{8[+1M] [-1M]}, 13⁶, 14^{8[+1M]}, 15⁸, 16^{8[-1M]}, 17⁸-19⁸, 20⁸⁽⁻¹⁾, 21⁸, 22⁶⁽⁻³⁾.

Mise en page

Sans réclames. Nombreuses initiales filigranées sur une ligne de style gothique, alternant corps bleu sur fond en filigrane rouge ou corps en or sur fond de filigrane noir; nombreuses initiales champies sur deux lignes, corps en or, panse et fond bleu ou rose foncé en alternance, rehaussées de filigrane blanc. Lettrines ornées sur cinq ou six lignes, style ganto-brugeois, corps en grisaille blanche formant des feuilles d'acanthé, posé en trompe-l'œil sur un fond rectangulaire de couleur uniforme (jaune, rose ou bleu), panse

5. La lettre M entre crochets de la collation chiffrée indique une miniature sur singleton ajoutée ou excisée.

6. L'ordre original des feuillets a été perturbé lors de la dernière restauration du manuscrit. Pour l'ordre des feuillets avant la restauration, notamment les doubles pages décorées, voir les reproductions dans Brendel, 1995, p. 82-90.

ornée de motifs floraux filigranés ou d'insectes au naturel. Une lettrine sur cinq lignes (fol. 95^r), style renaissant, corps à l'encre d'or filigrané sur fond bleu uniforme orné d'encre d'or, panse ornée d'une fleur à l'encre d'or. Dans les litanies seulement, rubriques à l'encre rouge; bouts-de-ligne bleu et or en traits de plume, de formes géométriques variées présentées en miroir.

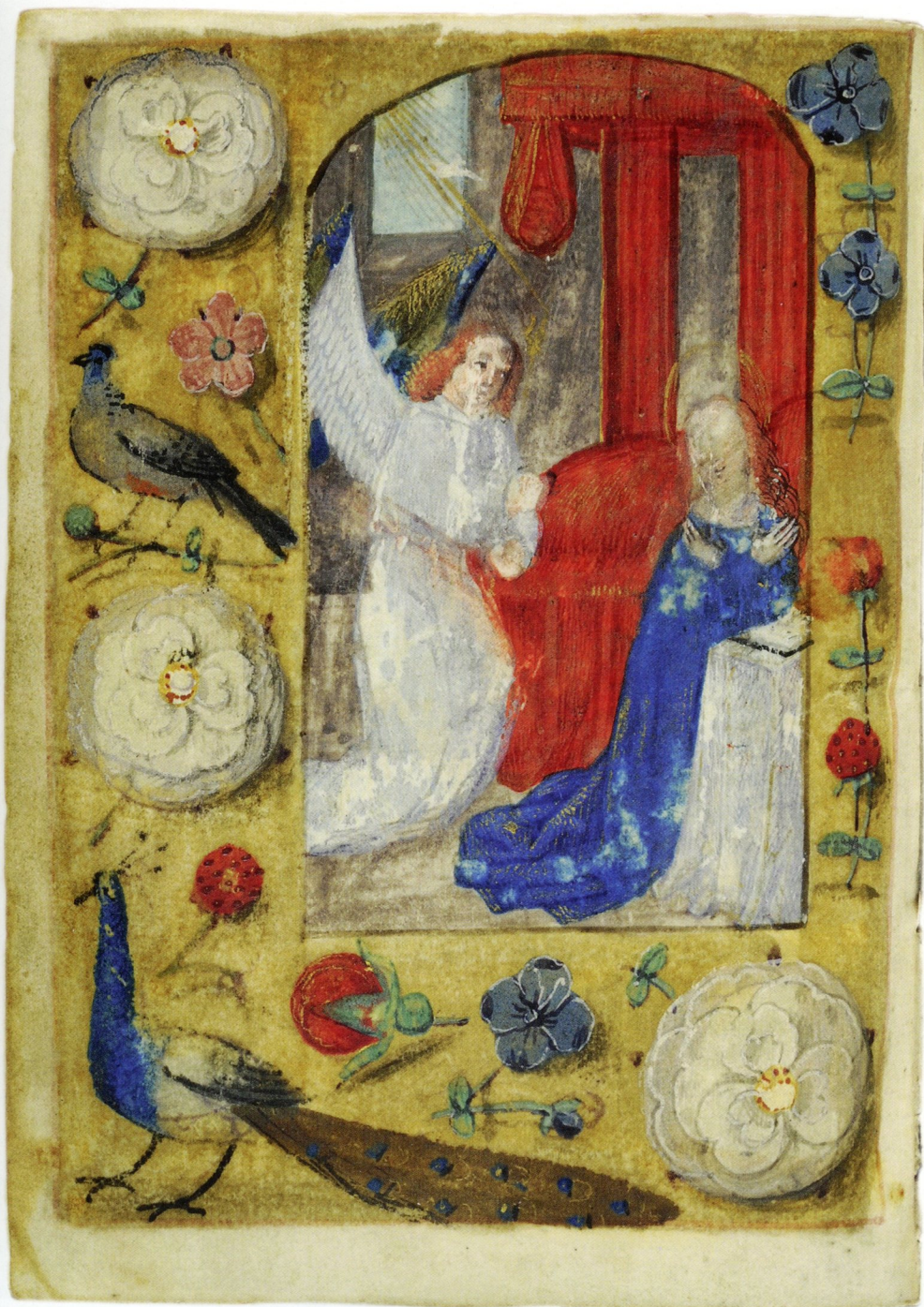
Deux lettrines historiées sur huit lignes, style ganto-brugeois de facture différente du reste du décor de ce manuscrit. Corps en grisaille blanche formant des feuilles d'acanthé, fond rectangulaire rose (voir «Iconographie» pour l'aire historiée).

Contenu

Texte

Les fol. 31, 50, 75, 80, 94 et 104, occupés par des miniatures sur singletons ajoutés aux cahiers du manuscrit, sont exclus de la description du contenu textuel.

- › fol. 1^r-12^v: calendrier à l'usage de Rome, avec quelques saints propres aux Pays-Bas méridionaux;
- › fol. 13^r-18^v: Heures de la Croix;
- › fol. 19^r-23^v: Heures du Saint-Esprit;
- › fol. 24^r-30^v: *Incipit missa beate Marie*: «*De introibo ad altare dei*»; credo et autres oraisons associées à ce texte, dont un extrait de l'Évangile selon saint Luc et la péripécopée de Jean;
- › fol. 32^r-93^v: Heures de la Vierge à l'usage de Rome: fol. 32^r-49^v (Matines), fol. 51^r-61^v (Laudes), fol. 62^r-66^v (Prime), fol. 67^r-70^v (Tierce), fol. 71^r-74^v (Sexte), fol. 76^r-79^v (None), fol. 81^r-88^r (Vêpres), fol. 88^v – vierge, fol. 89^r-93^v (Complies);
- › fol. 95^r-102^v: Heures de la Vierge pour le temps de l'Avent;
- › fol. 103: vierge;
- › fol. 105^r-115^v: Psaumes pénitentiels;
- › fol. 115^v-123^v: litanies aux saints de l'Église universelle: suppliques en *ab, per et ut*;



◀ Figure 47.2.
L'Annonciation
 McGill, LRCS, MS 109, fol. 31^v

▼ Figure 47.3.
L'Annonciation
 Heures à l'usage de Prémontré, Saint-Jean, Terre-Neuve, Université
 Memorial, Archives et Collections spéciales, BX 2080 A2 1500 voûte, p. 70





Antiphona
 Eus in adu
 torum me
 um intente
 die. **Q**uod adu
 uandum me festina. **G**loria
Quoniam Assumpta e
 st Dominus regnauit
 decorum indutus e indu
 tus est diis fortitudo me
 et p[er]uenit se[ntentia] fenis
 firmavit orbem terrarum q
 non commouebitur. **P**a
 rata seces tua ex tunc asc
 culo tu es. **M**anent
 flumina d[omi]ni eleuauerit
 flumina ioc[und]a sua. **A**le

◀ Figure 47.4.
La Visitation le long d'un canal
McGill, LRCS, MS 109, fol. 50^v

◀ Figure 47.5.
Laudes (début)
McGill, LRCS, MS 109, fol. 51^r

Figure 47.6. ▶
La Visitation

Budapest, Bibl. nat. de Hongrie, Heures Széchényi, cod. lat. 205, fol. 102^v

Figure 47.7. ▶▶
Laudes (début)

Budapest, Bibl. nat. de Hongrie, Heures Széchényi, cod. lat. 205, fol. 103^r

- › fol. 124^r-158^v: Office des morts à l'usage de Rome : fol. 124^r-130^v (Vigiles), fol. 130^v-154^r (Matines), fol. 154^r-158^v (Laudes);
- › fol. 159^r-162^r: *Obsecro te* (début manquant), forme masculine;
- › fol. 162^r-164^v: *O intemerata*;
- › fol. 165^r-166^v: oraison *O bone Ihesu*;
- › fol. 167^r-170^v: cantique de saint Athanase (milieu manquant), incipit: *Quicumque vult salvus esse*.

Usages liturgiques

Calendrier minimaliste à l'usage de Rome avec les fêtes inscrites à l'encre brune et rouge pour les fêtes plus importantes. Quelques fêtes à l'honneur dans les Pays-Bas méridionaux, tels Amand, Julienne et Gertrude, mais aussi des saints vénérés tant sur le continent qu'en Angleterre, tels Augustin de Cantorbéry, Léonard, Machaire (Brendel, 1995, p. 113).

Office de la Vierge, Office des morts, à l'usage de Rome, tel qu'inscrit dans la rubrique de Matines des Heures (fol. 34^r): *Incipit Officium beate Marie secundum usum Romanum*.

Ce manuscrit ne contient pas de péricopes comme entité séparée.



Prière particulière

Cantique de saint Athanase⁷ ou le « Symbole d'Athanase ».

7. Voir la rubrique « Prières particulières » de la notice 43 du présent catalogue (ms. 1943.1372 du MBAM) sur cette prière affirmant la doctrine trinitaire, prière qui fut également intégrée à la liturgie de l'office romain.

Iconographie

Miniatures

Six miniatures cintrées peintes sur les versos des singletons et insérées aux cahiers du manuscrit. Bordures en trompe-l'œil sur quatre côtés formant des pages doubles avec les rectos en regard :

- › fol. 31^v: l'Annonciation de la Vierge (Matines). Marie, vêtue de bleu, en train de lire est surprise par l'ange

Figure 47.8. ▶

David en prière portant une bure franciscaineMcGill, LRCS, MS 109, fol. 104^v

Figure 47.9. ▶▶

Psaumes pénitentioux (début)McGill, LRCS, MS 109, fol. 105^r

Gabriel qui livre la salutation (Luc, 1, 26). L'artiste a peint des ailes bleutées à l'extérieur et blanches à l'intérieur; à l'arrière, un lit rouge. Une colombe entre par la fenêtre et vole au-dessus de la scène à gauche;

- › fol. 50^v: la Visitation (Laudes). Marie en bleu, la tête découverte, rend visite à sa cousine Élisabeth portant la guimpe des femmes âgées, le long d'un canal sur fond urbain flamand;
- › fol. 75^v: la Présentation au Temple (None). Joseph barbu debout derrière Marie tandis que celle-ci tient l'enfant debout sur l'autel pour le présenter au grand prêtre Siméon;
- › fol. 80^v: le Massacre des Innocents (Vêpres). Au loin, les centurions romains chargés, selon le décret d'Hérode, de tuer les enfants âgés de moins de deux ans, s'éloignent d'une ville à l'architecture flamande. À l'avant-scène, les mères éplorées crient leur douleur devant le massacre de leurs nouveau-nés;
- › fol. 94^v: le Couronnement de la Vierge (Heures de la Vierge pour le temps de l'Avent). Une couronne est posée sur la tête de Marie par un ange en présence de Dieu le Père et du Christ qui la bénissent. Marie semble avoir le même âge que son fils;
- › fol. 104^v: David en prière portant la bure franciscaine (Psaumes pénitentioux), en signe de pénitence avec à ses pieds son couvre-chef et sa lyre. Derrière la clôture en plessis, une scène de canal bordée de maisons de style flamand.

Lettrines historiées

- › fol. 165^r: l'Enfant-Jésus auréolé assis sur un trône et tenant l'orbe en compagnie peut-être de son cousin Jean-Baptiste, ou d'un commanditaire, à droite;



- › fol. 167^r: saint Athanase mitré debout tenant la crosse d'évêque d'une main et un livre de l'autre.

Bordures

Il y a 22 pages décorées de bordures dans le style ganto-brugeois du dernier tiers du XV^e siècle⁸ utilisant la technique du trompe-l'œil, sur trois et quatre côtés. Fond jaune

jonché de fleurs, d'acanthes frisées (fol. 94^v-95^r) et habité d'oiseaux (paons, rossignols) et d'insectes (abeilles) au naturel; bordure encadrée d'une ligne à l'encre rouge.

Bordures sur quatre côtés formant une double page et servant d'encadrement aux miniatures en tête des sections textuelles principales du manuscrit (fol. 31^v-32^r, 50^v-51^r, 75^v-76^r, 80^v-81^r, 94^v-95^r, 104^v-105^r)⁹; d'autres font face aux

8. Pour une étude détaillée de cette tradition décorative, voir As-Vijvers, 2013, ainsi que la notice 46 du présent catalogue (Heures Masmimes et Bouthillier).

9. Le folio 94 a été déplacé au moment de la dernière restauration et se trouve actuellement entre les fol. 91 et 92, voir la note 6.



Figure 47.10.

David en prière

Heures à l'usage de Prémontré, Saint-Jean, Terre-Neuve,
Université Memorial, Archives et Collections spéciales,
BX 2080 A2 1500 voûte, p. 160

État physique

Seize feuillets manquent, dont huit contenant des miniatures sur singletons : entre les fol. 12 et 13, 18 et 19, 23 et 24, 61 et 62, 66 et 67, 70 et 71, 88 et 89, 123 et 124 ; un feuillet avec perte de texte manque entre les fol. 167 et 168 (début de *Obsecro te*). De plus, sept feuillets ont été coupés au moment de la fabrication du manuscrit, sans perte de texte : quatre entre les fol. 4 et 5 ainsi que trois entre les fol. 167 et 168. Les feuillets des cahiers 5, 11 et 12 ont été placés en désordre lors de la dernière restauration.

Perte de couleurs dans les marges décorées.

Provenance et marques de possesseurs

Don du D^r Casey Wood à la Bibliothèque le 13 octobre 1922 (Virr, 2016, p. 95).

Reliure

Reliure pastiche en parchemin rose sur ais de bois non biseautés dans le goût d'une reliure du XV^e siècle avec deux fermoirs en laiton sur chacun des plats (9,7 × 7,5 × 3,0 cm). Aucun décor sur les plats et le dos. Tranches du volume dorées. Gardes et contre-gardes en parchemin.

Une ancienne reliure en cuir de Russie brun foncé sur carton (8,7 × 6,5 × 2,4 cm) du XVIII^e siècle est conservée dans un boîtier séparé. Son décor de roulettes dorées est identique sur les deux plats. Un encadrement d'un filet et d'un motif floral cerne les deux plats. Dos lisse sans nerfs apparents ; filets dorés aux entre-nerfs. Titre doré [UFFICIO] entre le premier et le deuxième entre-nerf et datation [SECOLO/1300] aux entre-nerfs 3 et 4 et, au bas du dos, les initiales. Garde et contre-garde en papier ; sur la contre-garde supérieure, inscription au crayon [n° 109 de Ricci] ainsi qu'une étiquette collée avec [6212/ude] inscrit à l'encre.

Restauration de la reliure entière (couvrure, ais de bois et fermoirs) et du corps de l'ouvrage (couture, tranchefiles, gardes et contre-gardes) en 1996 (Samson, 2016, p. 204).

Exposition antérieure

Aucune.

Bibliographie**Dossiers de recherche des institutions**

Notes de D. Hatzopoulos et de L. Wysocki ;
notes de la restauratrice de la reliure, T. Rutherford, 1996 ;
travail d'étudiant de J.M. Samson : *Book of Hours in the Redpath Library, de Ricci 109*, 1969.

Références et illustrations publiées

DE RICCI, 1937, t. II, n° 109, p. 2212.
SAMSON, 2016.
VIRR, 2016.

BRENDEL, Maria L., « Deluxe Devotional Prayer Books : A McGill Book of Hours », *Fontanus, from the Collections of McGill University*, vol. VIII, 1995, p. 109-119 et planches en couleurs des 6 miniatures, 8 pages décorées, dont une avec initiale historiée, et 2 pages de texte avec initiales filigranées, p. 82-90.

Ouvrages consultés

ARNOULD, 1998.
AS-VIJVERS, 2013.

RÉDACTION DE LA NOTICE

Brenda DUNN-LARDEAU, Helena KOGEN (contenu et bordures),
Geneviève SAMSON (collation et reliure).

folios enluminés maintenant excisés (fol. 13^r, 19^r, 24^r, 62^r, 77^r, 71^r, 89^r, 124^r).

Bordures sur trois côtés (fol. 165^r, 167^r) décorant le début de deux oraisons placées à la fin du manuscrit : même style de décor.

Bordures sans doute d'un vignettiste et non de la miniaturiste.